



Fédération
« Ste Marthe »

Ehpad La Madeleine

40 rue Maréchal Joffre
BP 704

24107 BERGERAC CEDEX

Tél : 05 53 63 64 00

Fax : 05 53 63 64 89

secretariat@ehpadlamadeleine.fr

www.ehpadlamadeleine.fr

Journal téléchargeable sur le site internet

Plume d'Argent

Deuxième Semestre 2023

N° 42



Les Animaux à l'Ehpad



Sylvain CONNANGLE
Directeur

Editorial

A l'aune de l'image des EHPAD fortement dégradée, il paraît important de mettre en avant que tout n'est pas aussi « noir » et qu'à l'inverse l'EHPAD reste avant tout un lieu de vie, un lieu de socialisation, où chaque personne peut encore puiser dans ses ressources pour passer de bons moments !

Passons d'une logique de repoussoir symbolique à celle d'attractivité sociale, où le chez soi a toute sa place, y compris avec des animaux, mais de façon organisée et réglementée !

C'est l'occasion de rappeler notre devise, un petit chez soi dans un grand chez nous !

Toute ma reconnaissance au personnel qui au quotidien assure un service de qualité !

Bonne lecture !

Sommaire :

Page 3	Apéritif Dînatoire	Page 21	Arbre de Noel
Page 4	Vœux du Maire	Page 22	Télésurveillance cardiaque
Page 5	Les voyages de M. LEFEVRE	Page 23	La petite note d'information
Page 6	Accueil de Jour Itinérant	Page 24	Prêt pour jouer ?
Page 7	Equinoxe	Page 25	Bienvenue aux nouveaux résidents
Page 8	Chantier Unité Protégée	Page 26	Au revoir à ceux qui nous ont quittés
Page 9	Marché de Noël	Page 27 à 28 ..	Mémoire d'Éléphant
Page 10	Vide Grenier	Page 29	Solutions
Page 11 à 12	Les Animations	Page 30	Enquête de satisfaction
Page 13 à 14	Les Sorties	Page 31	Quelques sigles à connaître
Page 15 à 16	Les animaux à l'EHPAD		
Page 17	Clovis et les Clowns visiteurs		
Page 18 à 19	Les petites sœurs de la Madeleine		
Page 20	Les anciens combattants		

Apéritif Dînatoire

Le 12 Janvier, la Direction et le CSE ont réunis le personnel à l'Agora autour d'un apéritif dînatoire sur le thème « Soirée Corse ».



M. ROUSSEAU, Président du Conseil d'Administration et M. CONNANGLE, Directeur, ont ouvert les festivités par un discours au cours duquel ils ont présenté le bilan annuel

Ils ont remercié le personnel pour leur engagement et la solidarité, avant de souhaiter leurs meilleurs vœux à tous pour la nouvelle année.



Les membres du CSE ont également remercié leurs collègues et présenté à leur tour leurs meilleurs vœux, avant de partager le verre de l'amitié. Ils ont proposé un superbe buffet qu'ils ont concocté avec l'aide des cuisiniers de l'EHPAD.



Vœux du Maire

Le 18 Janvier 2024, nous avons eu le plaisir d'accueillir Monsieur Le Maire de Bergerac, M. PRIOLEAUD Jonathan, et ses représentants, qui ont adressé leurs vœux de bonne année à l'ensemble des résidents et du personnel de l'EHPAD La Madeleine.

A la suite des discours, la chorale de Lou Cantou a animé le reste de l'après-midi.



Le chant était au rendez-vous. Ce moment a été très convivial.

Pour clôturer cette fin de journée, l'ensemble des participants a partagé un goûter.



Les voyages de M. Lefevre



M. LEFEVRE, ancien résident de La Madeleine, est venu plusieurs fois à l'EHPAD afin de nous faire une présentation et de nous raconter les différents voyages qu'il a pu faire. Il a fait voyager à son tour l'ensemble de l'auditoire.

Un diaporama comprenant des vidéos et des photos, a été diffusé afin de faire découvrir les différents paysages et lieux insolites qu'il a visités. Les textes choisis agrémentent le déroulé de la présentation.



C'est toujours un plaisir pour l'EHPAD, d'accueillir un animateur comme M. LEFEVRE, aussi bien pour les résidents que pour les professionnels, qui apprécient sa présence.

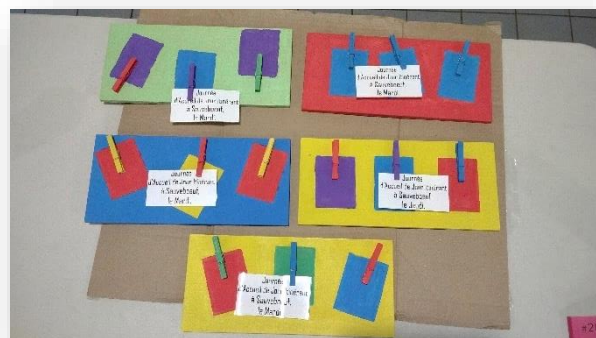


Accueil de Jour Itinérant

Le dispositif d'accueil de jour itinérant est un lieu d'accueil où sont reçues des personnes en situation de dépendance motrice et/ou cognitive (atteintes ou non d'une maladie neuro-évolutive type maladie d'Alzheimer et apparentée).

Les objectifs sont multiples, et pour les personnes fragiles, il s'agit de pouvoir stimuler les capacités cognitives et d'encourager au maximum les échanges pour maintenir les capacités de communication et favoriser le lien social. Pour cela, les activités préparées par l'équipe sont diversifiées et alternent entre :

- Des ateliers de stimulation cognitive : organisés sur une heure à une heure quinze et lors desquels peuvent être proposés de la compréhension et de la mémorisation de texte, des fluences verbales, des charades/ rébus/ devinettes, un travail sur des expressions françaises, les proverbes, du raisonnement logique, du calcul, des lotos, (des chanteurs, des senteurs, des calculs) ou encore sur les connaissances générales sur le monde.



- Des activités créatives : avec la réalisation de décorations d'éléments que nos accueillis peuvent garder (soliflore, bougeoir, marque-page...), de décoration pour le lieu de l'accueil de jour et notamment en fonction des saisons.
- Des parcours moteurs (minoritaires) : afin de proposer une stimulation des capacités motrices.



Au-delà de cela, l'objectif de l'accueil de jour est bien évidemment de pouvoir accompagner les aidants du mieux possible, en offrant une écoute mais aussi un soutien psychologique et une guidance dans les possibilités de prise en charge de leur proche malade.

Equinoxe

Chaque soir, du Mardi au Samedi, 6 à 8 résidents, présentant des angoisses, sont accueillis au sein d'Equinoxe.

Deux types d'activités sont proposés chaque soir :

Des activités dynamiques (cuisine, manuel, mémoire, moteur) proposées durant le premier temps d'activité avant le repas. Les résidents sont dans l'action et la réalisation, les objectifs étant de maintenir les acquis, préserver l'autonomie et favoriser le lien social.



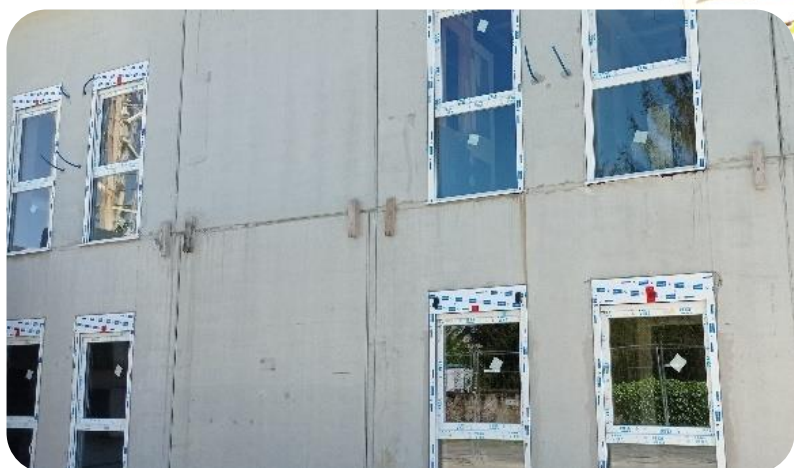
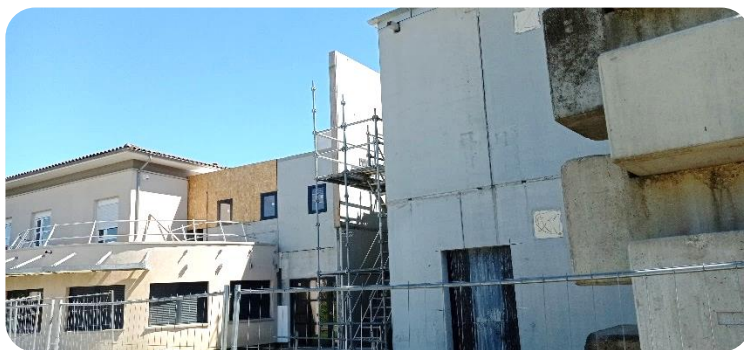
Des activités calmes (relaxation, écoute musicale, lecture de conte...) sont proposées lors du 2^{ème} temps d'activité, après le repas. Durant ces activités dites « apaisantes », où les stimulations sont moins importantes, la personne est plus passive. Elles permettent un retour vers le calme et d'amorcer le coucher.



Chantier Unité Protégée

A ce jour, les travaux sont toujours d'actualité. Les finitions extérieures et intérieures sont en cours de réalisation.

Aujourd'hui, nous constatons que les travaux de la partie menuiserie avec les fenêtres et les portes sont achevés, et l'isolation par l'extérieur est en cours. Nous sommes impatients de découvrir les nouveaux locaux.



Après les travaux de gros œuvre, la grue va être démontée au mois d'Avril.

Une chambre témoin va être mise en place afin de prévoir des visites.



Marché de Noël



Les 13 et 14 Décembre, le personnel de l'EHPAD a organisé un Marché de Noël.

Nous avons été accueillis par toute l'équipe à la réalisation des pâtisseries et boissons chaudes, et à la vente des décorations.



Le personnel a décoré les stands qu'ils ont tenus pour la vente des pâtisseries, boissons chaudes, ainsi que les divers objets de décoration de Noël confectionnés par les résidents, les bénévoles et les professionnels.



Rencontre avec le père Noël et le lutin.



Même si le temps n'était pas à son heure, nous avons tous apprécié les instants passés au sein du petit village de Noël.



Vide Grenier



Le 1^{er} Octobre 2023 a eu lieu un vide grenier, organisé par le Comité Social et Economique de l'établissement.



L'aménagement du parking de l'EHPAD a permis une très bonne organisation de cet évènement.

Un stand était tenu par des résidents de notre établissement.



Nous remercions l'ensemble des personnes pour l'organisation et le bon déroulement de cette journée.



Nous avons profité d'un grand soleil dans la bonne humeur.

Les Animations

Variété Française avec M. HERNANDEZ



Les résidents de L'EHPAD ont été transportés dans un univers enchanteur lors d'une présentation musicale envoûtante, où les mélodies resonnaient avec douceur dans les couloirs, offrant un moment de joie et de partage.

Visite de la SPA

J'adore caresser les petits chiens, qu'il est mignon celui-là !

Les visites tant attendues de la SPA apportent une bouffée d'air frais aux résidents, qui sont comblés par les moments de tendresse partagés avec les adorables compagnons à quatre pattes.



Orchestre beau rivage



L'orchestre Beau Rivage a offert une après-midi magique aux résidents, les transportant dans un tourbillon de mélodies enchanteresses et de rythmes entraînants, créant ainsi des souvenirs musicaux inoubliables au cœur de l'EHPAD.

Les Animations

Activité physique et collective : Basket



Attention ! je vise
juste le panier !

Les séances de basket santé ont dynamisé les résidents, les invitant à se surpasser dans une ambiance joyeuse et conviviale, où l'exercice physique s'est mêlé au plaisir et au bien-être, contribuant ainsi à renforcer les liens communautaires au sein de l'EHPAD.

Cabaret à la Madeleine

Le spectacle de cabaret a transporté les résidents dans un monde de plumes et paillettes, où les artistes ont ébloui de leur talent et de leur charisme, offrant un moment de divertissement et d'émerveillement inoubliable au sein de l'EHPAD.



Loto



Les lotos ont réuni les résidents dans une ambiance palpitante et joyeuse, où l'excitation était à son comble à chaque numéro tiré, créant ainsi des moments de suspense et de camaraderie mémorables au cœur de l'EHPAD.



Les Sorties

Sortie Aquarium le Bugue Pavillon



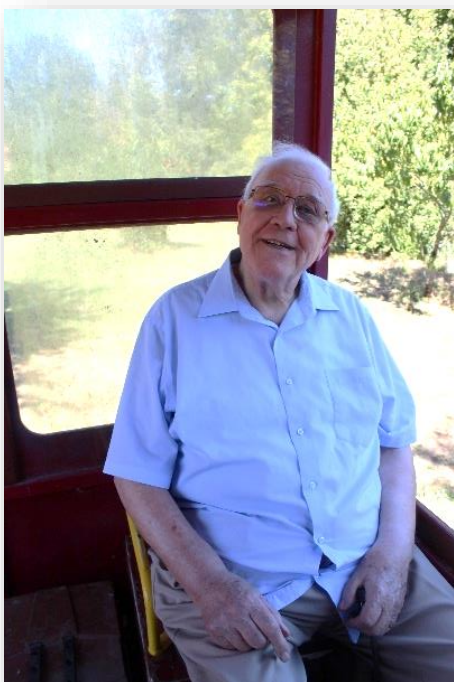
La visite à l'aquarium du Bugue a plongé les résidents dans un monde sous-marin fascinant, où ils ont pu admirer la beauté et la diversité des créatures marines.



Entre émerveillement et découverte, cette excursion a été une véritable bouffée d'oxygène pour l'esprit, laissant des souvenirs colorés et enrichissants.

Promenade en Calèche

La balade en calèche a enchanté les résidents, les transportant dans une époque révolue où le rythme tranquille des chevaux et le charme des paysages ont offert une escapade apaisante, créant ainsi des souvenirs hors du temps.



Les Sorties

Sortie au château de Bridoire



La visite du château de Bridoire a transporté les résidents à travers les siècles, plongeant dans l'histoire fascinante de ce joyau architectural.

Entre les murs chargés d'histoire et les jardins verdoyants, cette expérience a été une véritable évasion culturelle et enrichissante pour tous ceux qui ont eu la chance d'y participer.



Promenade en gabarre

La balade en gabarre a offert aux résidents une expérience authentique au fil de l'eau, naviguant paisiblement le long des rives de la Dordogne.



Entre les éclats de rire et les souvenirs partagés, cette escapade fluviale a été une source de détente et de bonheur.

Les animaux à l'Ehpad



L'EHPAD a récemment organisé un événement exceptionnel qui a enchanté les résidents présents à l'Agora. Feyko, un poney adorable, a été invité à faire une visite spéciale dans notre établissement, apportant avec lui une vague de bonheur et de camaraderie.

Cette journée magique a débuté avec l'arrivée de Feyko, accueilli avec enthousiasme par les résidents et le personnel. Les regards émerveillés et les sourires rayonnants étaient au rendez-vous alors que Feyko se promenait gracieusement dans l'Agora, offrant des moments de tendresse et de connexion à tous ceux qu'il rencontrait.



L'équipe d'animation a veillé que cette visite soit un véritable moment de partage et d'échange. Les résidents ont eu l'occasion de nourrir, de caresser et même de prendre des photos avec Feyko, créant ainsi des souvenirs précieux et des liens affectueux avec cet animal adorable.

L'EHPAD se réjouit de continuer à créer des souvenirs inoubliables avec nos résidents et de partager ces moments de bonheur et de complicité ensemble.

Les animaux à l'Ehpad



L'EHPAD a organisé une rencontre avec les chiens visiteurs. Romulus a fait le tour des services et dans les chambres, afin de pouvoir rencontrer les résidents.



A l'arrivée de Romulus, les résidents étaient enthousiastes de le revoir ainsi que les professionnels. Un sourire rayonnant se lisait sur leurs visages.

Après cette folle après-midi, passée avec Romulus, les résidents ont gardé un bon souvenir de sa visite. Tout le monde était enchanté de partager un moment avec lui.



Clouis et les clowns visiteurs



Les résidents ont eu la chance de vivre un moment hors du commun avec la visite spéciale de clowns dans leurs chambres. C'était un moment de pure magie, où la joie et la bonne humeur ont envahi chaque pièce.

Les clowns visiteurs ont parcouru les couloirs avec entrain, offrant des spectacles personnalisés et des interactions amusantes à chaque résident. Leurs blagues, leurs tours de magie et leur présence réconfortante ont illuminé la journée de chacun.

Les résidents ont pu savourer ces instants de bonheur partagé. Les clowns ont su créer une atmosphère chaleureuse et bienveillante, alors que les soucis et les tracas du quotidien semblaient s'envoler.



Leur visite a été une véritable bouffée d'air frais pour les résidents, et nous les accueillerons à bras ouverts lors de leur prochaine visite.

Les petites Sœurs de la Madeleine

La Congrégation des Sœurs de Ste Marthe est issue de l'union, en 1969, des Congrégations fondées respectivement à PERIGUEUX et ANGOULÈME en 1643 et 1962 à ROMANS et BORDEAUX en 1815 et 1828.

Il y a quelques années, les Sœurs de Ste Marthe étaient plus nombreuses à la Communauté et parmi les pensionnaires.

Dans chaque service, une chambre était occupée par une Sœur qui veillait au respect des valeurs de la charte Ste Marthe qui étaient :

- Accueillir et accompagner dans l'esprit de convivialité,
- Respecter la vie et les choix de chacun,
- Apporter une réponse de qualité aux besoins individualisés,
- S'impliquer dans une dynamique d'équipe.

Chaque Sœur était là pour accompagner les personnes en fin de vie selon les souhaits des résidents et des familles, pour aider les personnels lors de certaines activités ludiques ou de service.

Mère St Emile, dès potron-minet, parcourait les couloirs pour prendre connaissance des événements nocturnes. Elle passait aux consignes, saluait le personnel et rendait visite aux résidents souffrants. Ses yeux clairs, son sourire et sa voix posée, rassuraient les souffrants et encourageaient les autres. Sa chambre se situait à Ste Madeleine, juste au-dessus de l'entrée principale, proche de celle de **Sœur Jeanne-Louise**, économe de la structure, qui gérait les achats et la bonne gestion de la cuisine. Fidèle collaboratrice de notre chef Jean-Michel, elle s'acquitta de ses fonctions jusqu'en 2001.

Au Pavillon, **Sœur Hélène-Marie**, veillait au jardin et préservait les fleurs qui ornaient la Chapelle. Tandis que **Sœur Loretta** à St Joseph faisait régner la discipline parmi les messieurs qui, lors de sorties en ville, rentraient un peu « éméchés ».



Au repas de Ste Marthe dans le parc, Sœur du Rosaire, Sr Bénigna et Mère St Emile

Sœur Chantal, plus sévère, résidait aussi sur Ste Madeleine. Par le passé, elle a rempli les fonctions d'infirmière tout comme **Sœur Marie du Rosaire** qui officia à la Clinique Pasteur sous la Direction des Docteurs ROUSSEAU.

Elle veillait également à ce qu'ils ne se disputent pas les carafes de vin au cours des repas.

Le dimanche, elle tenait le standard lors des absences du personnel et pendant la pause. Reconnaissable à son accent irlandais, elle savait être bavarde et les personnes patientaient.



A l'animation dans le parc de l'EHPAD, Sœurs Jeanne Louise et St Mathieu, et Mère Ste Emile

Bien sûr, il y a eu d'autres « Petites Sœurs », souvent petites en taille mais au grand cœur qui œuvrèrent pour le bien-être des résidents (**Sœur Solange, Sœur Marie-Hervé, Sœur Madeleine, Sœur Thérèse-Marie**), la liste n'est pas exhaustive...



Les Sœurs à la prière dans la chapelle



Le repas en communauté

A Ste Anne, **Sœur St Mathieu**, tablier blanc sur sa tunique grise, accordait aux résidents du service, son sourire et sa disponibilité.

Sœur Bénigna (gentiment surnommée « Banania » par un jeune enfant du personnel), n'a jamais perdu son accent irlandais. Âme des services St Marc, une présence bienveillante pour les prêtres, elle dressait leur table, surveillait qu'ils aient tout le nécessaire, s'arrangeait pour toujours trouver des compléments, pâté, fruits, gâteaux, qu'elle disposait sur la table et c'est elle aussi qui se chargeait la nuit de rassurer les résidents les plus inquiets comme Alida qui avait la phobie du feu...

Heureusement, demeurent comme garants de la mémoire, **Sœur Anne-Véronique**, visiteuse des Sœurs dépendantes, souriante, rassurante et sereine, qui veille aussi sur la Chapelle, **Sœur Bernadette**, petite trotteuse, avenante, rieuse, toujours prévenante et si attentionnée, ainsi que les Sœurs visiteuses et impliquées dans la gestion de La Madeleine, **Sœur François-Xavier** et **Anne-Geneviève** et les autres Sœurs de Ste Marthe.

Il y a eu maintes religieuses qui sont venues terminer le voyage terrestre dans les services de la structure et chacune a laissé au fond du cœur des personnels soignants, une petite flamme qui continue de scintiller.



Sr François-Xavier

Les Anciens Combattants

Sylvain CONNANGLE ainsi que Hubert CHAZEAU ont prononcé un discours à l'occasion de la nouvelle année, en présence des 12 résidents Anciens Combattants et de leurs proches réunis le 16 Janvier 2024 pour la remise des colis de fêtes de fin d'année.



Un petit moment musical a été proposé avec Pierre SICAUD et Maurice. Cette représentation a été très appréciée par l'ensemble de l'auditoire.

Après le spectacle, un goûter offert par l'ONAC, a été partagé avec une dégustation de la galette des Rois.



Pour finir cette belle journée les résidents ont pu ouvrir leurs cadeaux. L'évènement a été salué par toutes et tous, avec un certain plaisir de se retrouver dans la bonne humeur.

Arbre de Noël



Le samedi 16 Décembre, nous étions réunis à l'Agora pour célébrer Noël avec les enfants du personnel.



Avant de commencer, Sylvain CONNANGLE, notre directeur, a remercié le CSE pour l'organisation de cette journée qui rassemble chaque année un grand nombre d'enfants du personnel. Les membres du CSE ont organisé des jeux dans le rire autour de l'Arbre de Noël.



Après les jeux, l'assemblée a partagé un goûter où chacun a savouré Barbe à papa, pop-corn et boissons.



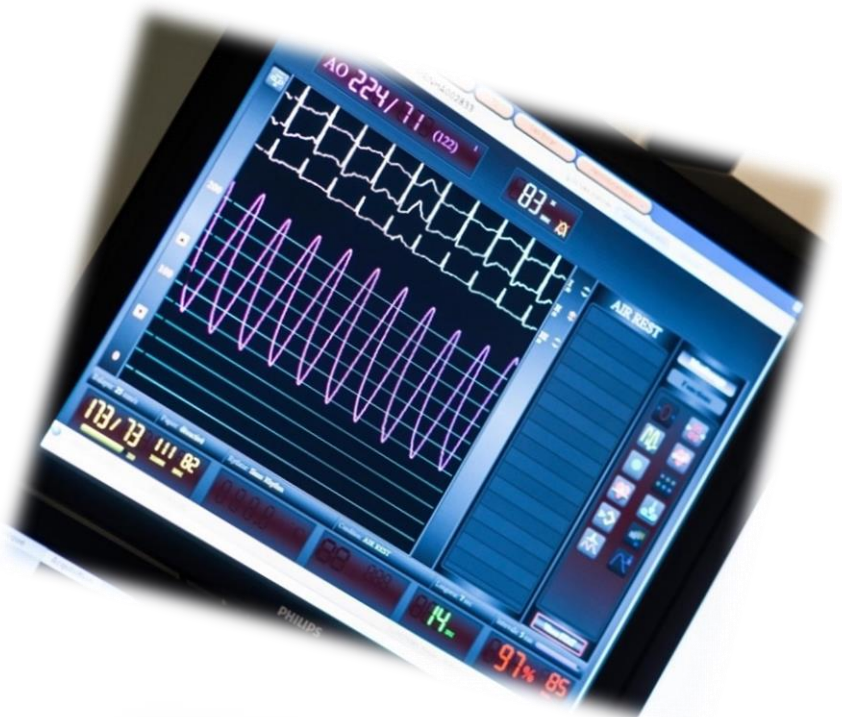
Pour clôturer cette après-midi, le Père Noël a remis les nombreux cadeaux aux enfants. Il en a profité pour partager un moment de câlins avec les enfants qui ont attendu son arrivée impatientement.

Télésurveillance Cardiaque

L'EHPAD La Madeleine a gracieusement prêté deux salles de l'UHR, sur deux périodes, les 26 et 27 Octobre 2023 et le 2 Février 2024.

L'établissement s'était engagé à fournir la salle et le matériel nécessaire à la connexion des programmeurs de télésurveillance, satisfaisant aux exigences des réglementations, permettant un usage normal et habituel.

La salle de Télémédecine de La Madeleine a permis à la personne missionnée par le CHU de Bordeaux de contrôler par télésurveillance le Dispositif Médical Implantable Actif des personnes concernées sur le territoire.



Une convention a lié l'EHPAD la Madeleine et le CHU de Bordeaux. Les séances se sont bien déroulées avec la collaboration d'une infirmière du CPTS du Bergeracois (Communauté Professionnelle Territoriale de Santé).



La petite note d'information

Bonne retraite Gisèle

Gisèle nous quitte après 8 années passées dans les bureaux. Elle est entrée après deux années d'apprentissage suite à sa reprise des études.

Elle a souhaité inviter ses collègues à un pot de départ pour sa retraite, en souvenir de son passage et pour les remercier de leur collaboration.

Quelques cadeaux ont agrémenté le discours pour l'occasion. Nous lui souhaitons une agréable retraite, et une bonne santé pour ce nouveau départ.

Textes choisis de résidents

Chère Emeline

Aujourd'hui, mon cœur et celui des résidents décident de vous faire la fête. Vous partagez nos travaux manuels pour la joie de tous.

Aussi, pour vous remercier, nous vous offrons avec grand plaisir une couronne. Nous vous aimons beaucoup. Votre sourire et votre gentillesse nous apportent du réconfort. Nous vous disons tous un grand merci et vous désignons la REINE du PASA.

Amitié de tous.

Marcelle C., Résidente du Pavillon et du PASA



Prêt pour jouer ?

Quiz :

Quel est l'animal qui dort le plus pendant la période hivernale ?

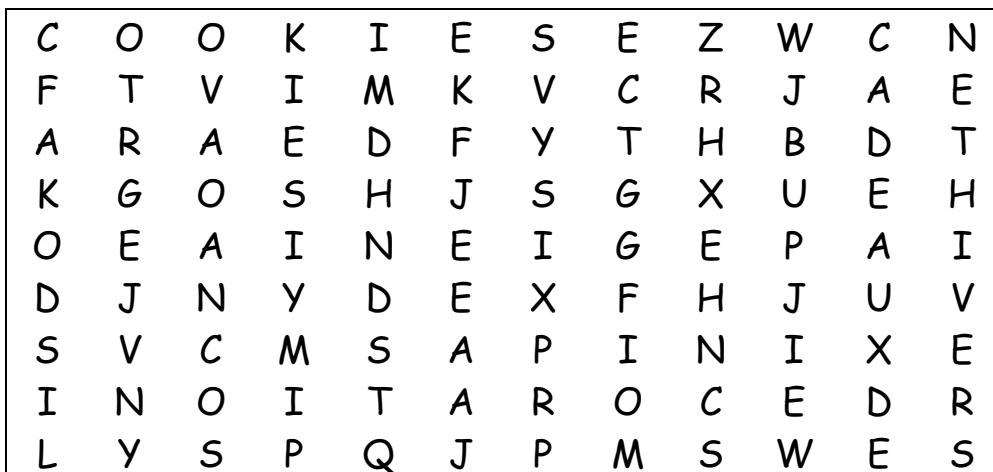
Le renne

L'ours

Le renard

La chouette

Mots Mêlés :



- Neige

- Décoration

- Hivers

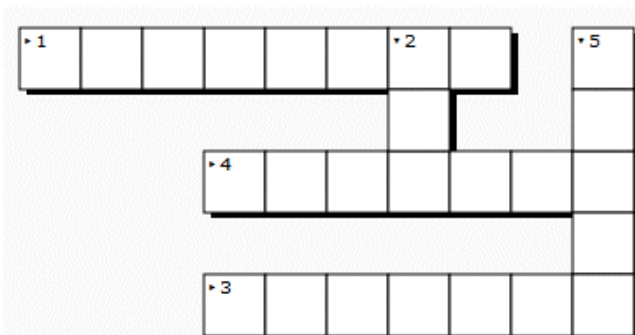
- Froid

- Sapin

- Cookies

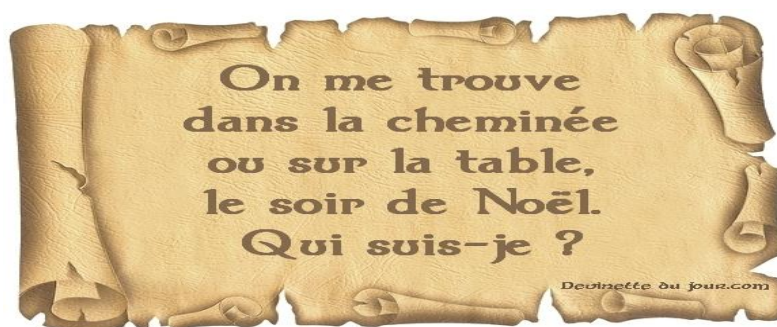
- Cadeaux

Mots croisés :



1. Pour stocker les déchets
2. Le meuble sur lequel on s'allonge
3. Pour voir à l'extérieur
4. permet de dore un terrain
5. Traverse un parc

Rebus :



Bienvenue

aux nouveaux résidents



Juillet 2023

Mme SCHLAEINTZAUER Valentine 03/07/2023
Mme AROLDI Huberte 04/07/2023
M. REYNAL Michel 11/07/2023
M. VIEILLEFOND André 17/07/2023
Mme FLOCON Nicole 25/07/2023

Août 2023

Mme DUMONT Madeleine 03/08/2023
Mme DELPIT Marie-Yvonne 03/08/2023
Mme BRACHET Marcienne 08/08/2023
M. GUIZELIN Bernard 10/08/2023
Mme D'AVERSI Maria 25/08/2023
M. BUSQUETS Pierre 28/08/2023

Septembre 2023

Mme LE ROUX Marie-Jeanne 07/09/2023
Mme DAMANT Jane 11/09/2023
Mme MULSON Jacqueline 15/09/2023
Mme DELMARES Angèle 18/09/2023
M. PUARD Michel 19/09/2023
M. CATALIFAUD François 26/09/2023
M. ROLAND Simon 28/09/2023
Mme ARBAUDIE Simone 29/09/2023

Octobre 2023

Mme BRIGNON Émilie 03/10/2023
M. MESPLEDE Henri 10/10/2023
Mme FOIS Suzanne 12/10/2023
M. AURA Guy 16/10/2023
Mme LOMBARD Colette 26/10/2023
Mme LAGORCE Monique 30/10/2023

Novembre 2023

Mme MEYNADIER Jeanne 02/11/2023
Mme ZANETTE Irène 08/11/2023

Décembre 2023

Mme MULLER Andrée 07/12/2023
M. BOTTO Hubert 07/12/2023
Mme GEORGEVAIL Simone 12/12/2023
M. ALVES Manuel 13/12/2023
M. IGNACE Jean-Claude 14/12/2023
Mme. COLAS Jacqueline 19/12/2023
Mme. MARTIN Ghislaine 20/12/2023
M. DELAGE Marcel 21/12/2023
Mme. LACOMBE Marcelle 27/12/2023



Au Revoir *à ceux qui nous ont quittés*



Juillet 2023

M. TOURRES Maxime 01/07/2023
Mme CHAMPION Jeanne 09/07/2023
M. MAZEAU René 15/07/2023
Mme GUIVARCH Geneviève 25/07/2023

Août 2023

M. BONNEAU Alain 02/08/2023
M. FEUILLE François 14/08/2023
M. BRADLEY John 18/08/2023
Mme ROQUES Jacqueline 21/08/2023
Mme DESMOULIN Solange 27/08/2023
Mme BRIDAUX Yvonne 28/08/2023
M. CLAVIER Guy 30/08/2023
Mme LEBEGUE Simone 31/08/2023
Mme SHLAEINTZAUER Valentine
31/08/2023

Septembre 2023

Mme WALLERAND Liliane 07/09/2023
Mme GALHINA Paulette 17/09/2023
M. GUIZELIN Bernard 22/09/2023
Mme MESNARD Georgette 28/09/2023
Mme METIFET Colette 30/09/2023

Octobre 2023

M. REYNAL Michel 13/10/2023
M. CATALIFAUD François 19/10/2023
Mme PITCHNEVITCH Odette 21/10/2023

Novembre 2023

Mme LEROUX Marie-Jeanne 04/11/2023
Mme CHEDAL Monique 12/11/2023
Mme SIMON Roland 27/11/2023
Mme ARBAUDIE Simone 28/11/2023
Mme BRACHET Marcienne 30/11/2023

Décembre 2023

Mme ANSELMINO Lolly 02/12/2023
M. BORD André 03/12/2023
Mme DESSORT Yvette 18/12/2023
Mme ROUSSEAU Madeleine 24/12/2023
M. LAVAL Robert 24/12/2023
IGNACE Jean-Claude 29/12/2023



Mémoire d'Éléphant



PODOLOGUE

Poste 6925

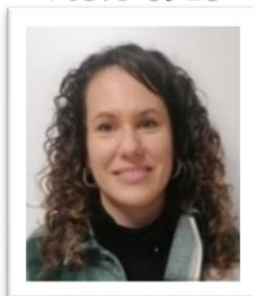


Yoann BOHIGAS

Lundi : de 8h à 17h30
Jeudi : de 8h à 18h

PSYCHOMOTRICIENNE

Poste 6926



Emeline DESCHAMPS

Lundi : de 9h à 17h15
1 Mercredi sur 2 : de 9h à
15h15
Vendredi : de 9h à 15h45

ORTHOPHONISTE

Poste 6957



Emmanuelle RABASSE

Mercredi : 13h30 à 18h30
Jeudi : 9h à 17h30

ERGOTHÉRAPEUTE

Poste 6924



Puja LA GOUTTE

Lundi au Vendredi : de 9h à 16h30

Poste 6917



Valérie FLERET

Mercredi /Vendredi : 9h-16h30

Poste 6917



Vanessa GAERTNER

Lundi : 9h-16h30

PSYCHOLOGUE

Poste 6958



Rabia ALAMI

Lundi au Vendredi : de 9h à 17h30
Sauf le Mercredi



COIFFEUSE

Poste 6953



Véronique COUDERC

Lundi et Mardi **Ehpad** : de 9h à 12h et de 13h à 18h

Jeudi **Ehpad** : de 9h à 12h et de 13h à 17h

Vendredi **Matpa** : de 9h à 12h et de 12h30 à 16h30

ESTHÉTICIENNE

Poste 6599



Dominique SGARBI

Mardi **Ehpad** : de 10h à 12h et de 13h à 17h

Jeudi matin **Matpa** : de 10h à 12h

Jeudi après-midi **Ehpad** : de 13h à 17h

DIÉTÉTICIENNE

Poste 6958



Marie-Hélène SCHMIDT-COMMUNAL

Mardi et Mercredi : de 9h à 17h

Toutes les trois semaines

AUMÔNIER

Messe à La Chapelle



M. l'Abbé François MARTIAL

Mercredi : 10h00

Vendredi : 10h00

Dimanche et Férié : 10h30

Solutions

Quiz :

Quel est l'animal qui dort le plus pendant la période hivernale ?

- Le renne L'ours
 Le renard La chouette

Mots Mêlés :

C	O	O	K	I	E	S	E	Z	W	C	N
F	T	V	I	M	K	V	C	R	J	A	E
A	R	A	E	D	F	Y	T	H	B	D	T
K	G	O	S	H	J	S	G	X	U	E	H
O	E	A	I	N	E	I	G	E	P	A	I
D	J	N	Y	D	E	X	F	H	J	U	V
S	V	C	M	S	A	P	I	N	I	X	E
I	N	O	I	T	A	R	O	C	E	D	R
L	Y	S	P	Q	J	P	M	S	W	E	S

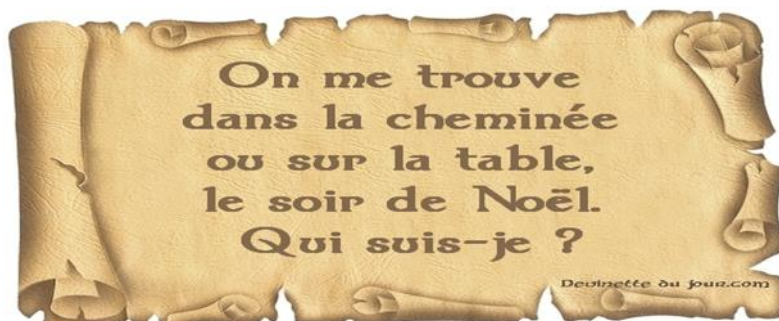
- Neige
- Décoration
- Hivers
- Froid
- Sapin
- Cookies
- Cadeaux

Mots croisés :

*1	P	O	U	B	E	L	*2	L	E	*5	A
							I			L	
	*4	P	O	R	T	A	I	L			
										E	
		*3	F	E	N	E	T	R	E		

1. Pour stocker les déchets
2. Le meuble sur lequel on s'allonge
3. Pour voir à l'extérieur
4. permet de clôturer un terrain
5. Traverse un parc

Rébus :



La bûche

Enquête de satisfaction

Après plusieurs années de parution du journal interne de l'EHPAD « **PLUME D'ARGENT** », l'équipe de rédaction réfléchit à l'amélioration de la qualité de ses services. Pour ce faire, elle souhaiterait mieux vous connaître pour mieux répondre à vos attentes et vous apporter l'information que vous attendez.

Vos remarques et suggestions nous sont utiles. **À découper et à nous retourner par courrier, mail ou à remettre directement à l'accueil.**

Question n° 1 :

Trouvez-vous que le journal interne « **PLUME D'ARGENT** » est un bon moyen de s'informer sur l'EHPAD et la vie de ses résidents ?

- Oui
- Non

Question n° 2 :

Les thématiques abordées vous intéressent-elles ?

- Oui
- Non

Question n° 3 :

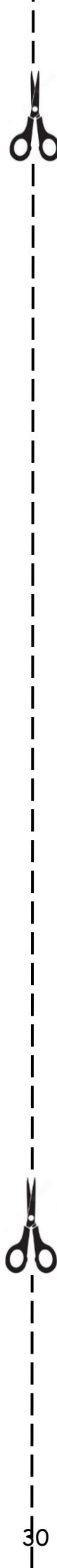
Comment jugez-vous la présentation du journal ? (Structure, photographie...)

- Très satisfaisant
- Satisfaisant
- Assez satisfaisant
- Pas du tout satisfaisant

Question n° 4 :

Auriez-vous des suggestions afin d'améliorer « **PLUME D'ARGENT** » ?

.....
.....



Quelques sigles à connaître

AES	Accompagnant Éducatif et Social
AFNOR	Association Française de Normalisation
AJI	Accueil de Jour Itinérant
ALV	Agent Lieu de Vie
AMP	Aide Médico-Psychologique
ANESM	Agence Nationale de l'Évaluation et de la qualité des Établissements Sociaux et Médico-sociaux
ARS	Agence Régionale de la Santé
AS	Aide-Soignante
ASG	Assistante de Soins en Gériatrie
ASH	Agent de Service Hospitalier
AVS	Auxiliaire de Vie Sociale
CHS	Centre Hospitalier Spécialisé
CAB	Communauté d'Agglomération Bergeracoise
CLIC	Centre Local d'Information et de Coordination
CNSA	Caisse Nationale de Solidarité pour l'Autonomie
CPOM	Contrat Pluriannuel d'Objectifs et de Moyens
CRT	Centre de Ressources Territorial
CSE	Comité Social et Économique (anciennement CE, DP et CHSCT)
CTI	Chaine Télévision Interne
CVS	Conseil de la Vie Sociale
DAC	Dispositif d'Appui à la Coordination (anciennement PTA)
DTARS24	Délégation Territoriale de l'Agence Régionale de Santé 24
EHPAD	Établissement d'Hébergement pour Personnes Âgées Dépendantes
EMQVT	Equipe Mobile Qualité de Vie au Travail
MATPA	Maison d'Accueil Temporaire pour Personnes Âgées
OETH	Obligation d'Emploi des Travailleurs Handicapés
ONAC	Office National des Anciens Combattants
PAP	Plan d'Accueil Personnalisé
PAR	Plateforme d'Accompagnement et de Répit
PASA	Pôle d'Activités et de Soins Adaptés
PRS	Point Relais Social
PTS	Plateforme Territoriale Solidaire
SMAF	Système de Mesure de l'Autonomie Fonctionnelle
SQVT	Santé et Qualité de Vie au Travail
UHR	Unité d'Hébergement Renforcée



Rejoignez-nous sur notre site internet
www.ehpadlamadeleine.fr

GENERALE
ENTREPRISE **BATIMENT** **INDUSTRIEL**
ELECTRICITE
EGE
 Dépannage et maintenance

EGE Sarl
 9 route d'Agen
 Domaine de Lespinassat
 24100 BERGERAC


Tél: 05 53 22 92 32
 Tél: 06 09 24 50 01
 e-mail: agesarl@free.fr



Toutes les informations de l'Ehpad en un clic !

Accédez au site internet de l'Ehpad grâce au QR Code. Plus besoin d'écrire l'adresse sur votre moteur de recherche, prenez votre téléphone et scannez le QR Code.

Il vous dirigera directement sur le site.



à vos côtés

SCANNER NOS IDÉES
 TRAVAILLER ENSEMBLE
 CONSTRUIRE UN PARTENARIAT
 PARTAGER L'ESSENTIEL

EXCEL BURO
 adresse : 12 PLACE DES DEUX CONILS
 24100 BERGERAC
 tél : 05 53 57 17 43
 fax : 05 53 57 00 41
 e-mail : excelburo@orange.fr
 site : www.burolike.com/bergerac-excelburo

- BUREAU DE BUREAU
- ÉQUIPEMENT DE BUREAU
- CLASSEMENT & ARCHIVAGE
- CADRETS, BLOCS & PAPIERS
- ÉCRITURE & CORRECTION
- FOURNITURES DE BUREAU
- CONFÉRENCE & COMMUNICATION
- COURRIER & EXPÉDITION
- SERVICE GÉNÉRAL
- PAPIERS
- MACHINES & MATÉRIELS D'IMPRESSION
- SAUVEGARDE & ACCESSOIRES INFORMATIQUES
- CONSOMMABLES D'IMPRESSION
- S.A.V.